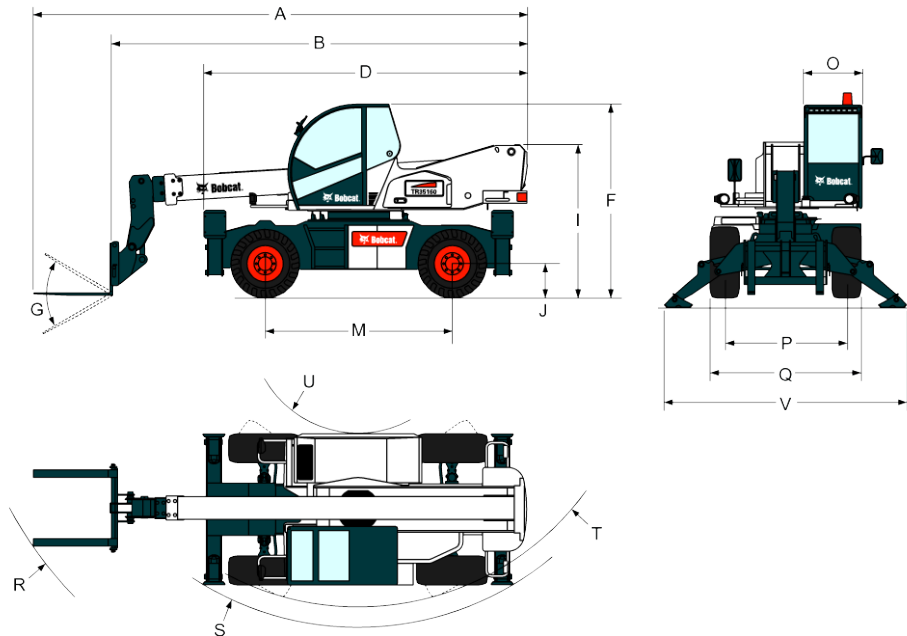


Abmessungen



(A) Gesamtlänge (mit Gabeln)	7765.0 mm
(B) Gesamtlänge (mit Unterwagen)	6565.0 mm
(C) Gesamtlänge (ohne Rahmen für Anbaugeräte)	6225.0 mm
(D) Gesamtlänge (ohne Anbaugerät)	4880.0 mm
(F) Gesamthöhe	3000.0 mm
(G) Unterwagendrehwinkel	130°
(I) Höhe bis Rückseite der Maschine	2430.0 mm
(J) Bodenfreiheit	340.0 mm
(L) Vorderachse bis Unterwagen vorn	2510.0 mm
(M) Radstand	2950.0 mm
(N) Hinterachse bis Rückseite der Maschine	1170.0 mm
(O) Außenbreite der Fahrerkabine	980.0 mm
(P) Spurbreite (vorne und hinten)	1920.0 mm
(Q) Breite über Standardreifen	2380.0 mm
(R) Außenwenderadius (mit Gabeln)	6230.0 mm
(S) Äußerer Wenderadius (an angehobenen Stabilisatoren umgeklappten Pratzen)	4660.0 mm
(T) Außenwenderadius (an Reifen)	4430.0 mm
(U) Innenwenderadius	1700.0 mm
(V) Breite mit abgesenkten Stabilisatoren	3968.0 mm

Leistungsdaten

Max. Hubkraft (Nennleistung)	3800 kg
Nutzlast (bei max. Höhe auf Stabilisatoren)	2000 kg
Nutzlast (bei max. Höhe auf Reifen)	1700 kg
Nutzlast (bei max. Reichweite auf Stabilisatoren)	300 kg
Nutzlast (bei max. Reichweite auf Reifen)	300 kg
Schubkraft	9000 daN
Hubhöhe – auf Stabilisatoren	15700.0 mm
Hubhöhe – auf Reifen	15500.0 mm
Max. Reichweite auf Stabilisatoren	13350.0 mm
Max. Reichweite auf Reifen	13350.0 mm

Taktzeiten

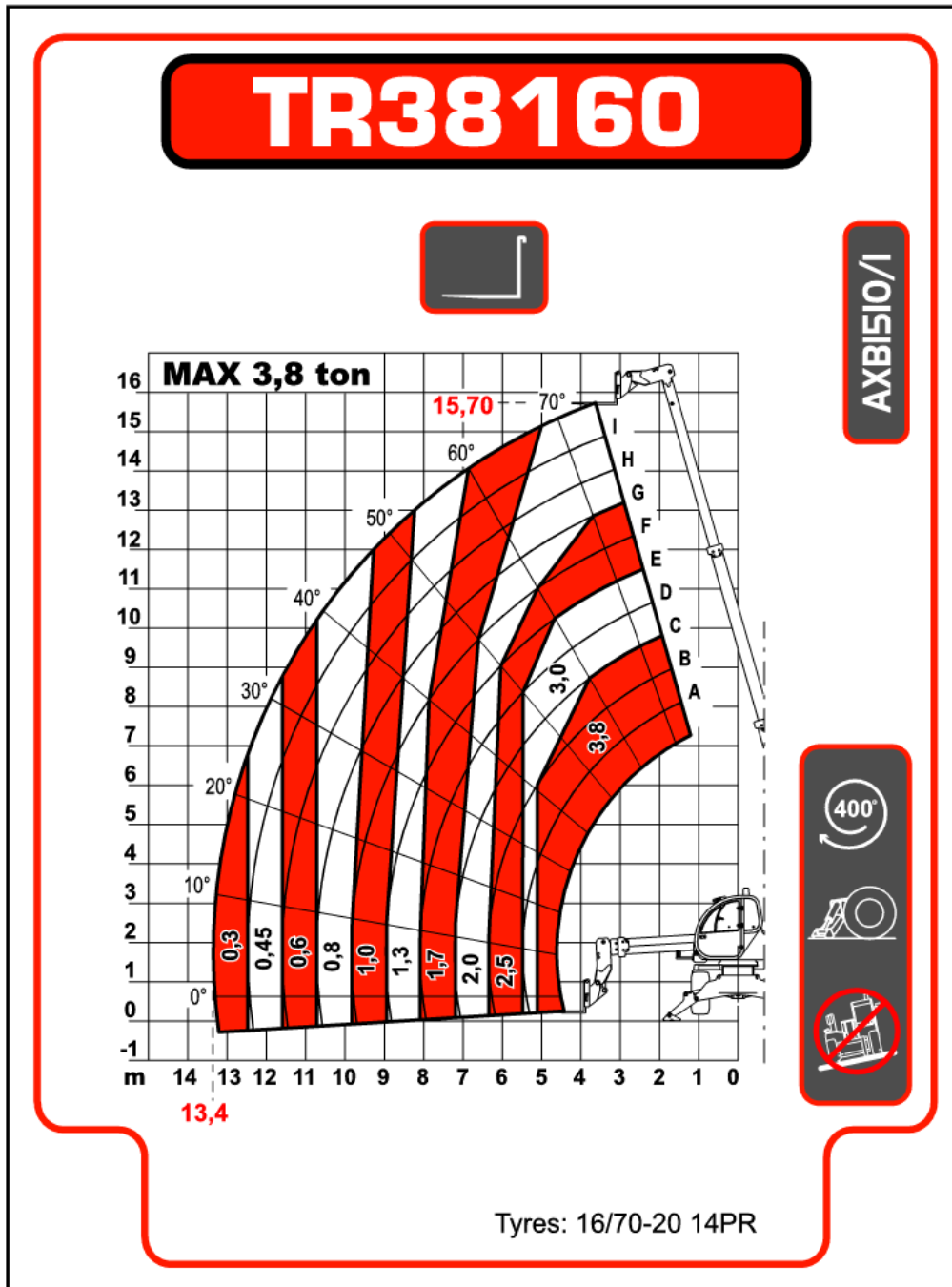
Anheben – ohne Last	23.0 s
Anheben – volle Last	23.0 s
Absenken – ohne Last	19.0 s
Absenken – volle Last	19.0 s
Teleskop einfahren bei max. Reichweite – ohne Last	25.0 s
Teleskop einfahren bei max. Höhe – ohne Last	21.0 s
Teleskop einfahren bei max. Reichweite – volle Last	25.0 s
Teleskop einfahren bei max. Höhe – volle Last	21.0 s
Teleskop ausfahren bis max. Reichweite – ohne Last	31.0 s
Teleskop ausfahren bis max. Höhe – ohne Last	29.0 s
Teleskop ausfahren bis max. Reichweite – volle Last	31.0 s
Teleskop ausfahren bis max. Höhe – volle Last	27.0 s
Ankippen	5.0 s
Abkippen	4.0 s

Gewichte

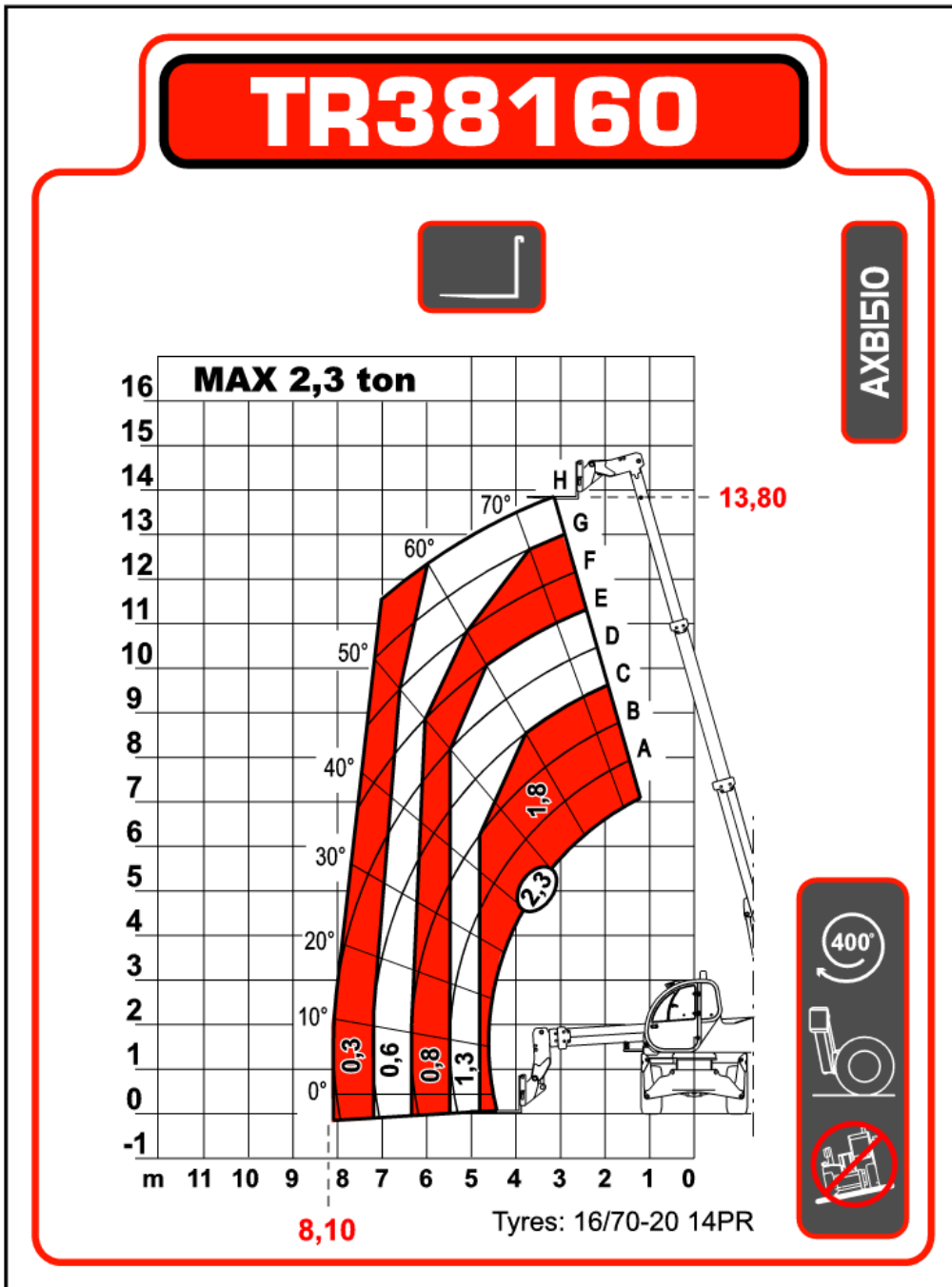
Gewicht (unbeladen)	13100 kg
Vorderachsgewicht unbeladen	6400 kg
Hinterachsgewicht unbeladen	7900 kg
Gesamtgewicht mit Palettengabeln	14480 kg
Vorderachsdruck mit Palettengabeln	6740 kg
Hinterachsdruck mit Palettengabeln	7740 kg

Lastdiagramme

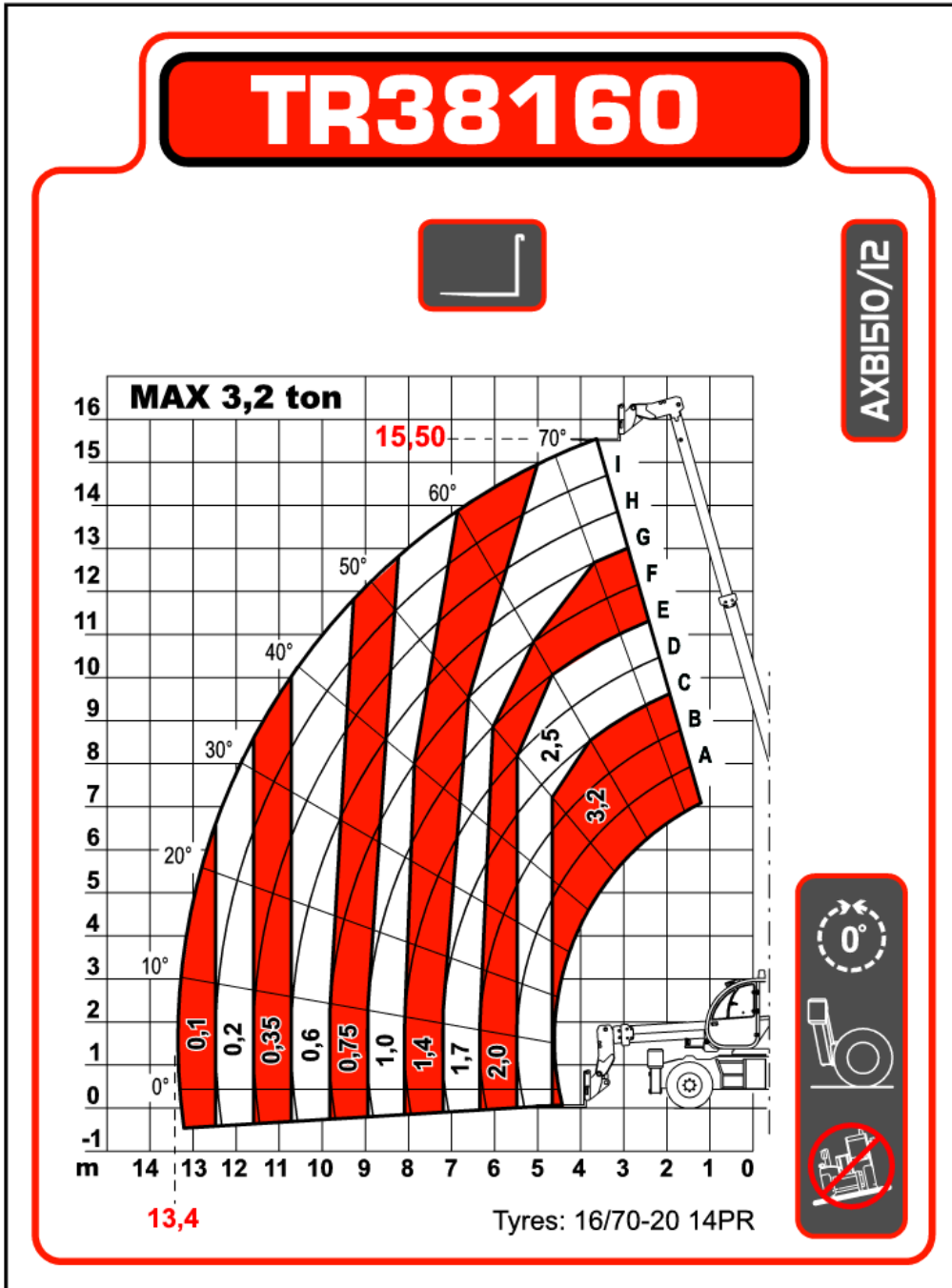
Auf Stabilisatoren, mit Gabeln, 90°



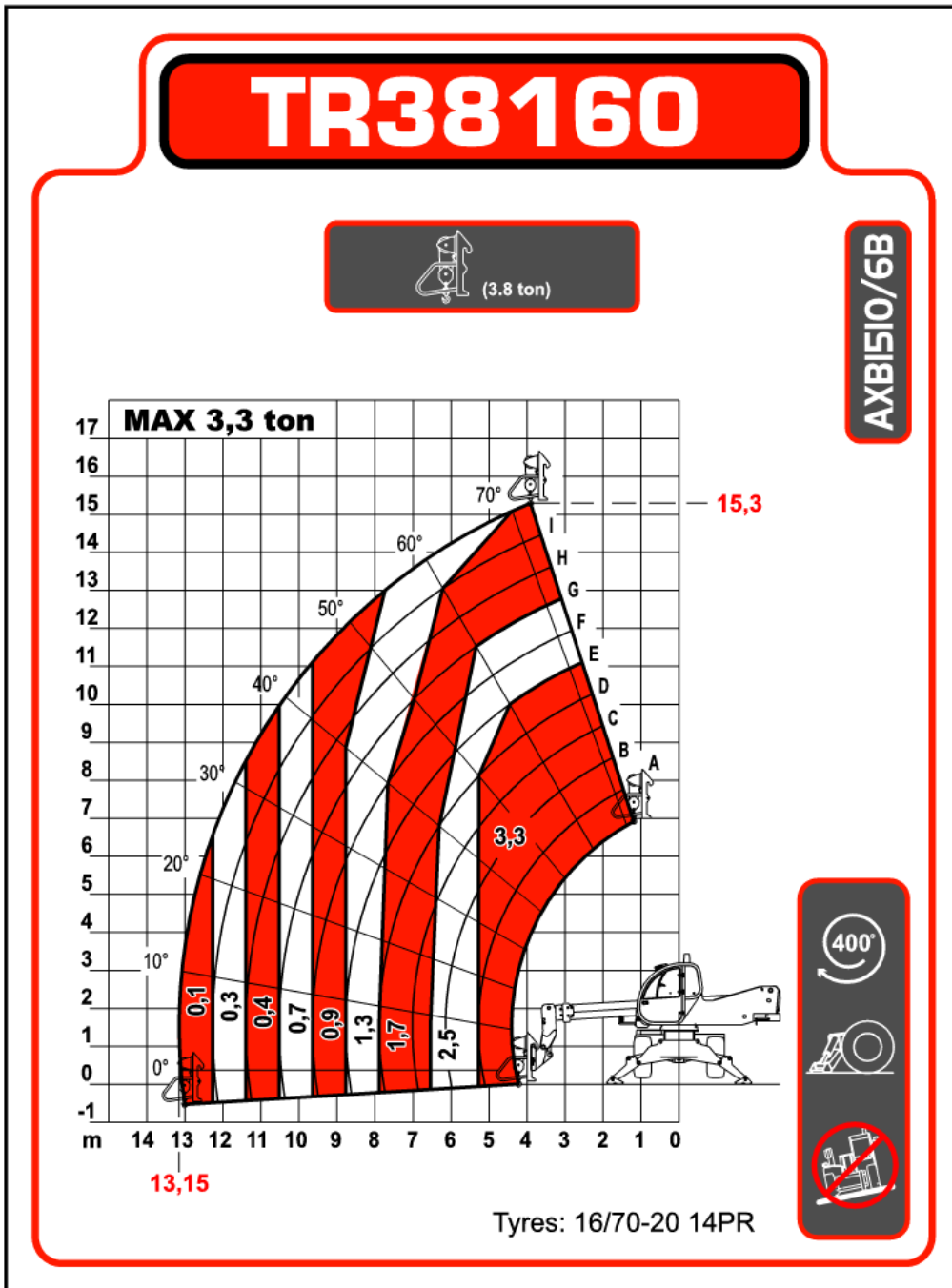
Auf Reifen, mit Gabeln, 90°



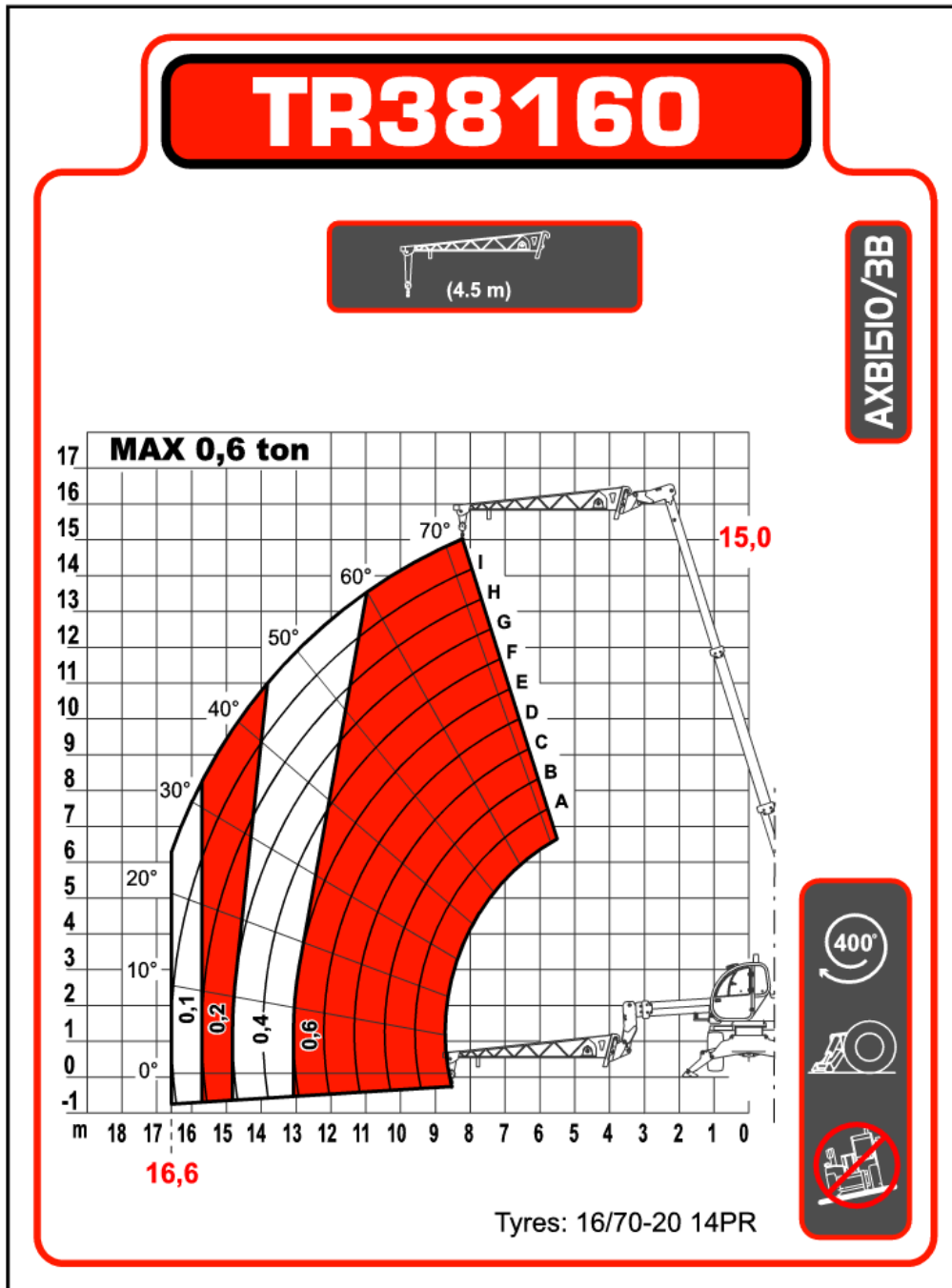
Auf Reifen, mit Gabeln, nicht geschwenkt



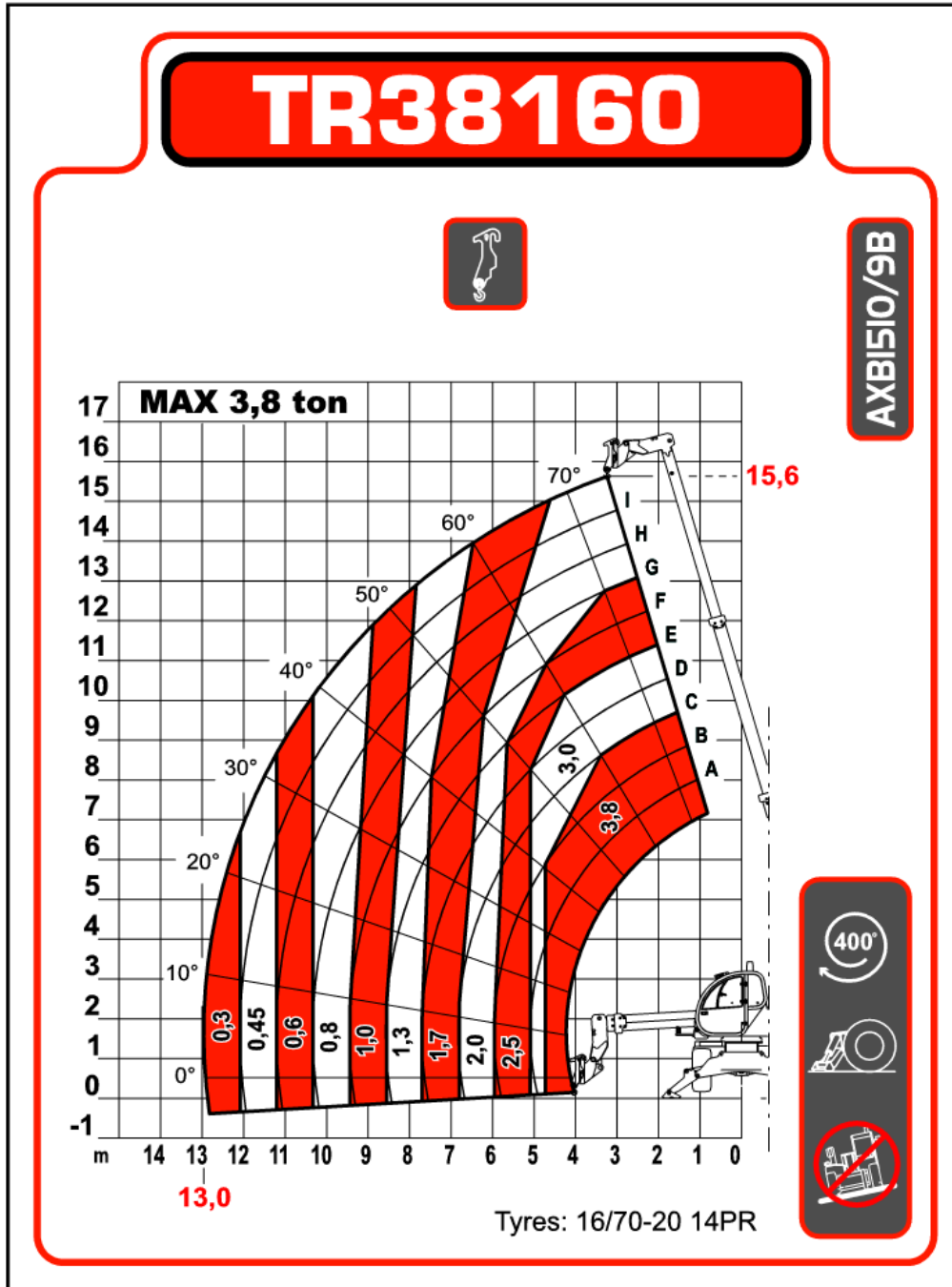
Auf Stabilisatoren, mit Seilwinde, 90°



Auf Stabilisatoren, mit ausgefahrener Seilwinde, 90°



Auf Stabilisatoren, mit Haken, 90°



Motor

Fabrikat/Modell	IVECO/NEF F4GE054A-TC
Kraftstoff	Diesel
Kühlung	Flüssigkeit
Nennleistung (DIN 6271) bei 2200 U/min	102.0 HP
Nennleistung (DIN 6271) bei 2200 U/min	74.0 kW
Nenn Drehzahl	2200.0 RPM
Max. Drehmoment bei 1400U/min	410.0 Nm
Anzahl Zylinder	4
Verdrängung	4485 cm ³
Bohrung	104.0 mm
Hub	132.0 mm
Verbrauch	230 g/kW

Elektrik

Lichtmaschine	90 A – offen
Batterie	12 V – 120 Ah – 850 A Kaltstartstrom
Anlasser	12 V – 3 kW

Hydrauliksystem

Pumpentyp	Einzelne Zahnradpumpe
Förderleistung	100.00 L/min
Einstellung des Entlastungsventils	230.00 bar
Steuerventil	Load-Sensing-Ventil mit Durchflussverteilung. Anheben, Schwenken, Absenken, Ein- und Ausfahren: Closed Centre, Zusatzhydraulik: Open Centre.
Hydraulikfilter	Austauschbarer Hauptstromfilter
Zusatzhydraulik	100.00 L/min
Betriebsdruck	230.00 bar

Fahrtrieb

Getriebe	Hydrostatisch mit elektronischer Regelung
Haupttrieb	Zwei-Stufen-Hydrostatikmotor

Traktion

Standardreifen	18 – R22.5 Zoll
Standardreifen	18 – R22.5 Zoll
Optionale Reifen	keine
Optionale Reifen	18–R22.5"
Reifendruck	3.5 bar
Langsame Fahrt (vorwärts/rückwärts)	9.0 km/h
Schnelle Fahrt (vorwärts/rückwärts)	24.0 km/h

Bremsen

Motorbremse	Hydrostatisch
Feststell- und Notbremse	Negativbremse mit elektro-hydraulischer Aktivierung an der Hinterachse
Betriebsbremse	Scheibenbremse (Ölbad) in der Vorder- und Hinterachse
Notbremse	Scheibenbremse (Ölbad) in der Vorder- oder Hinterachse

Lenkung

Lenkpumpe	Casappa-Zahnradpumpe, an Nebenabtrieb für der Hauptpumpe befestigt
Lenkungsarten	Zweirad/Allrad/Hundegang
Außenwenderadius (mit Gabeln)	4750.0 mm

Füllmengen

Achsen und Untersetzungsgetriebe vorne/hinten	10.0/10.0 L
Kühlsystem	14.00 L
Motoröl	9.00 L
Kraftstofftank	126.00 L
Hydraulikölbehälter [HYDRAULIK]	270.00 L

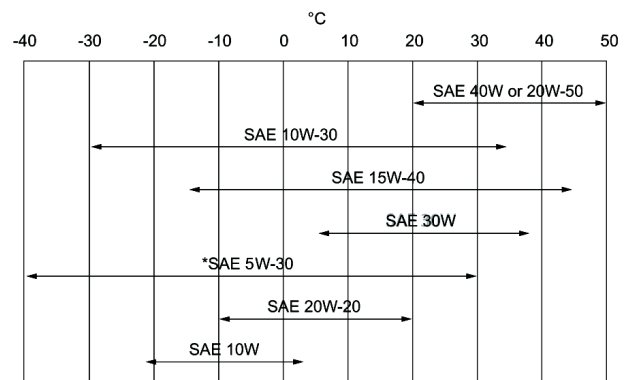
Flüssigkeitsspezifikationen

Kühlmittel

Gemisch aus Ethylenglykol/Wasser (50% - 50 %) mit Frostschutz bis -37 °C
 -37-L-Kanister - 6987597A, 25-L-Behälter - 6987597B,
 209-L-Fass - 6987597C, 1000-L- Tank - 6987597D
 Ethylenglykolkonzentrat-Kühlmittel 5-L-Kanister -
 6987596A, 25-L-Behälter - 6987596B, 209-L-Fass -
 6987596C, 1000-L- Tank - 6987596D

Motoröl

Ölqualität: Mindestens CF nach API-Klassifizierung CD, CE, CF4, CG4. Empfohlene SAE-Viskositätszahl für zu erwartenden Temperaturbereich.



Kraftstoff

Bremsflüssigkeit

* Kann nur verwendet werden, wenn der geeignete Dieselkraftstoff zur Verfügung steht. Für Synthetiköl die Empfehlungen des Ölherstellers beachten.
 Diesel

Hydrauliköl

Bremsflüssigkeit, 5-L-Kanister - 6987667A, 25-L-Behälter - 6987667B, 209-L-Fass - 6987667C, 1000-L-Tank - 6987667D

Getriebeöl

Superior SH, 5-L-Kanister - 6904842A, 25-L-Behälter - 6904842B, 209-L-Fass - 6904842C, 1000-L-Tank - 6904842D

Fett für Scharniere und Auslegergleitlager

Fett für Ausleger-Teleskopketten

Bio Hydraulic, 5-L-Kanister - 6904843A, 25-L-Behälter - 6904843B, 209-L-Fass - 6904843C, 1000-L-Tank - 6904843D

Achsgetriebeöl, 5-L-Kanister - 6987602A, 25-L-Behälter - 6987602B, 209-L-Fass - 6987602C, 1000-L-Tank - 6987602D

Mehrzweck-Schmiermittel - 6903122

Mehrzweck-Schmiermittel - 6903122

Supreme HD Schmiermittel - 6687884

Extreme HD Schmiermittel - 6687885

Bio Hydraulic, 5-l-Kanister - 6904843A, 25-l-Behälter

- 6904843B, 209-l-Fass - 6904843C, 1000-l-Tank -

6904843D

Kühlmittel aus Ethylenglykolkonzentrat

Bedienelemente

Motor

Gaspedal

Starten	Schlüssel-Zündschalter und Abschaltung. Schlüsselaktivierte Luftansaugheizung.
Front-Zusatzhydraulik	Elektro-hydraulischer Schalter am Joystick
Hub- und Kippfunktionen	Elektro-hydraulischer Schalter am Joystick
Ein- und Ausfahren des Teleskopen	Elektro-hydraulischer Schalter am Joystick
Betriebsbremse	Pedalaktiviertes Servoventil für nasse Mehrscheibenbremse an der Vorder- und Hinterachse
Sekundäre Bremse	Pedalaktiviertes Servoventil für nasse Mehrscheibenbremse an der Vorder- oder Hinterachse
Feststellbremse	Schalter zur Aktivierung des elektro-hydraulischen Ventils der mit Federdruck betätigten und mit Hydraulikdruck gelösten Mehrscheibenbremse
Lenkung	Orbital-Lenkensystem, direkt mit einem herkömmlichen Lenkrad verbunden
Schaltung für Vierradlenkung/Zweiradlenkung/Hundegang	Drei-Positions-Schalter an der rechten Konsole

Instrumente

Die folgenden Funktionen werden von einer Kombination aus Anzeigen und Warnleuchten im Sichtfeld des Fahrers überwacht. Bei Fehlfunktionen warnt das System den Fahrer durch akustische und optische Signale.

- Anzeigen
 - Temperaturanzeige für Motorkühlmittel
 - Betriebsstundenzähler
 - Drehzahlmesser (U/min)
 - Kraftstoffstandanzeige
- Anzeigen
 - Scheinwerfer (Fernlicht)
 - Fahrtrichtungsanzeiger
 - Vorglühen
 - Feststellbremse
 - Anzeige für niedrige Fahrstufe
 - Anzeige für hohe Fahrstufe
 - Ausrichtung der Vorderräder
 - Ausrichtung der Hinterräder
 - Ausrichtung von Oberwagen und Fahrwerk
 - Schwenkbremse für Oberwagen
 - Pendelsperre an der Hinterachse
 - Stabilisatoren richtig abgesenkt
 - Vorwärtsfahrt
 - Rückwärtsfahrt
- Warnleuchten
 - Verstopfter Luftfilter
 - Hydraulikölfilter
 - Motoröldruck
 - Systemspannung
 - Anzeige Bremsausfall
 - Allgemeine Warnung
 - Hydrauliköltemperatur
 - Motorkühlmitteltemperatur

Instandsetzung

Die folgenden Komponenten sind über die seitliche Motorabdeckung und das Verkleidungsblech zugänglich:

- Luftfilter

- Kraftstofffilter
- Motorölfilter
- Motorölmessstab
- Anlasser
- Lichtmaschine

Zugang zu anderen Komponenten:

- Hydrauliköl-Einfülldeckel – unter der Fahrerkabine
- Hydrostatikfilter – unter der Fahrerkabine
- Hydraulikfilter

Die folgenden Komponenten sind in der Fahrerkabine zugänglich:

- Sicherungen, Dioden und Relais

Die Motorhaube ist zum Schutz vor mutwilliger Beschädigung abschließbar und kann zu Wartungsarbeiten hochgestellt werden.

Einfacher Zugang zu allen Schmierpunkten.

Standardmerkmale

- Vorinstallation für Arbeitsbühnen
- Hydrostatikantrieb
- Zwei-Wege-Zusatzhydraulik am Auslegerende
- Rückfahralarm
- Auslegersperre
- Abschließbarer Tankdeckel
- Heizung, Anti-Beschlag und Lüftung
- Mechanischer Anbaurahmen
- Fahrerkabine mit ROPS/FOPS
- Scheibenwaschanlage/-wischer vorne und hinten
- Federsitz
- Fahrscheinwerfer

Optionen

- Benutzerdefinierte Farbe
- Luftfederter Sitz (Pflicht bei Doppeljoystick)
- Klimaanlage
- Schutzgitter für die Frontscheibe
- Diebstahlsicherung
- Automatischer Luftvorfilter
- Vorinstallation für Zentriervorrichtung und positiv/negativ Kranausleger
- Kaltwettersatz
- Steuerung mit Doppeljoystick
- Elektrischer Kontakt am Auslegerkopf
- Sperrdifferenzial für die Hinterachse
- Palettengabeln mit Querverriegelung
- Radio mit CD-Spieler
- Fernsteuerung
- Sekundäre Zusatzhydraulik mit elektrischer Leitung
- Stabilisierungssicherheit ab 30 Grad
- Sonnenblende
- TÜV-Zertifizierung
- Unterbodenschutz
- Arbeitsscheinwerfer auf dem Kabinendach
- Einstellung der zwei Fahrstufen für Fernsteuerung

- Arbeitsscheinwerfer am Ausleger
- Hydraulischer Anbaurahmen
- Katalysatorschalldämpfer
- Kaltstart
- Elektronische Geschwindigkeitseinstellung für Fernsteuerung
- Webasto Standheizung (Kaltwettersatz ist vorgeschrieben)

Anbaugeräte

- Arbeitsbühnen
- Ausleger
- Betonschaufeln
- Lashaken
- Leichtgutschaufeln
- Mischschaufel
- Palettengabel-Zubehör
- Tunnelabschnittsgeräte
- Winden
- Zubehör

Umgebungsbedingungen

Schalldruckpegel (LpA)	103 dB(A)
Körpervibration (ISO 2631-1)	1.50 ms ⁻²
Hand-/Armvibration (ISO 5349-1)	4.50 ms ⁻²

Sicherheit

Sicherheitsgurt, Standard	Muss beim Betrieb der Maschine immer angelegt werden. Geschlossene Fahrerkabine. Entspricht SAE-J1040 und ISO 3471 für Überrollschutz (ROPS) sowie SAE-J1043 und ISO 3449 für Schutz vor herabfallenden Gegenständen (FOPS).
Völlig geschlossene Fahrerkabine, Standard	
Auslegersperre, Standard	Zur Instandhaltung bei angehobenem Ausleger verwendbar
Auslegersperre, Sonderausstattung	Vor dem Verlassen der Maschine immer die Feststellbremse anziehen.
Feststellbremse, Standard	
Handgriffe, Standard	Sollten beim Ein- und Aussteigen immer verwendet werden.
Heckfenster, Standard	Als Notausstieg
Arbeitsscheinwerfer vorne und hinten, Standard	Bei Arbeiten in Räumen und bei schlechten Lichtverhältnissen einschalten.
Rückfahralarm, Standard	Bei Arbeiten mit schlechter Sicht nach hinten verwenden. Alarm ertönt bei Rückwärtsfahrt.
Rückfahralarm, optional	Innerhalb der Fahrerkabine angebracht. Enthalten maximale Nutzlasten für Material und Anbaugeräte. Begrenzt die Last bei Überschreitung eingestellter Höchstwerte.
Lastdiagramme, Standard	
Kippschutzvorrichtung, Standard	Innerhalb der Fahrerkabine angebracht. Enthalten maximale Nutzlasten für Material und Anbaugeräte. Stellt den Motor ab und sperrt jegliche Auslegerbewegungen.
Kippschutzvorrichtung, Standard	
Not-Aus-Taste, Standard	
Fahrerhandbuch, Standard	

Ha.Ha. Gabelstapler, Förder- und Lagertechnik GmbH

Zedernweg 39
52076 Aachen-Oberforstbach
Tel.: 02408/58514
Fax: 02408/5645
E-Mail: ha.ha.gabelstapler@t-online.de